

제 1기 영업보고서

FROM DEC.01 TO DEC.31, 2020



제1기 영업보고서

	대표이사 인사말	02
	사업부문소개	04
<hr/>		
I. 영업보고서 Business Report	1. 회사의 개황	08
	2. 영업의 경과 및 성과	10
	3. 모회사, 자회사 및 기업결합 사항 등	11
	4. 영업실적 및 재산상태	12
	5. 회사가 대처할 과제	13
	6. 이사 및 감사 현황	13
	7. 대주주 현황	13
	8. 회사, 회사 및 자회사 또는 자회사의 타회사에 대한 출자 현황	14
	9. 주요 채권자 등	14
	10. 결산기 후에 발생한 중요한 사항	14
	11. 기타 영업에 관한 중요한 사항	15
<hr/>		
II. 감사보고서 Audit Report	1. 감사의 감사보고서	18
	2. 독립된 감사인의 감사보고서	19
<hr/>		
III. 재무제표 Financial Report	별도재무제표	
	1. 별도재무상태표	24
	2. 별도손익계산서	26
	3. 별도포괄손익계산서	26
	4. 별도결손금처리계산서	27
	5. 별도자본변동표	27
	6. 별도현금흐름표	28
	연결재무제표	
	1. 연결재무상태표	29
	2. 연결손익계산서	31
	3. 연결포괄손익계산서	32
	4. 연결자본변동표	33
	5. 연결현금흐름표	34

더 나은 세상을 위한 에너지에 대한 다양한 솔루션

LG에너지솔루션은 차별화된 소재와 차세대 전지개발로

미래 친환경 에너지 산업을 선도합니다.

전세계 전지업체 중 유일한 화학기반의 회사로서 차별화된 소재기술을

바탕으로 세계 리튬이온배터리 시장을 선도하고 있습니다.

전기차, 에너지저장장치(ESS) 전지 분야에서

글로벌 강자로 자리하고 있으며, 독보적인 기술력을 바탕으로

적극적인 신제품 개발과 세계적인 규모의 배터리 생산능력을 확보하며

차세대 에너지 시장에서의 지배력을 높이고 있습니다.

대표이사 인사말

CEO MESSAGE



LG Energy Solution

도전과 혁신을 기반으로
고객과 주주의 가치 제고뿐만 아니라,
사회적 책임을 다하는 기업으로
성장하겠습니다.

안녕하십니까? LG에너지솔루션 대표이사 김종현입니다.

배터리 사업의 외형이 커지면서 유연한 의사결정 및 효율적인 조직 운영을 위해 지난 2020년 12월 LG에너지솔루션으로 분할하게 되었습니다. 신설 법인의 이름으로 임직원을 대표하여 인사 드립니다.

최근 주요 국가들을 중심으로 환경에 대한 관심이 증가하고 있으며, 탄소 배출 제로 선언 등 친환경 정책을 강화하여 발표하고 있습니다. 이에 전기차의 내연기관 차량 대체를 증가 속도가 기존 예상대비 빨라질 것으로 예상되며, 재생에너지 발전의 증가로 ESS용 배터리 시장도 성장하여 2025년에는 메모리 반도체 시장을 넘어설 것으로 전망하고 있습니다.

이처럼 폭발적으로 성장하는 배터리 시장에서 '가치 있는 기업'으로 영속하기 위해 사업의 내실을 다지고, 품질 / 미래준비 / Sustainability 추진을 지속하겠습니다.

첫째, 고객별 맞춤형 가치를 제공하여 배터리 시장을 지속적으로 선도하겠습니다.

전기차용 배터리는 제품 로드맵에 기반하여 성능 개선을 추진하고, 파우치형 뿐만 아니라 원통형까지 제품 포트폴리오를 확대하여 확실한 기술 / 제품 경쟁력을 확보하겠습니다. 특히 고용량 양극재, 고효율 실리콘계 음극재, 고안전성 분리막 등의 소재 기술을 기반으로 고에너지밀도 / 급속충전 제품 개발을 추진하겠습니다. 또한, 고객의 폭발적인 증량 요구를 대응하기 위하여 중국 지역에 생산 라인을 추가 투자하고, 유럽과 미국 지역의 제2, 제3의 신규 거점 진출을 검토하겠습니다. 새로 증설하는 공장은 자동화 / 정보화 기술을 기반으로 사람의 개입을 최소화하는 스마트팩토리를 도입하여 생산 역량을 고도화하겠습니다.

ESS용 배터리는 안전성 강화 및 설치 편의성 확보된 제품을 개발하여 미국 중심의 대형 전력망 프로젝트를 수주하고, 주택용 ESS 사업 확장에 집중하겠습니다. 또한, 전력 시장 확대에 따른 산업 생태계 변화로, 시장 트렌드에 따라 시스템 역량 확보 및 신규 사업 모델을 검토하여 에너지 사업을 확대하겠습니다.

나아가 언택트 중심의 소비 패턴이 증가함에 따라 자율주행 로봇 / 셔틀 / AGV 등 e-Mobility분야를 적극 개척하고, 프리미엄 IT기기용 배터리 공급 확대를 지속하여 수익창출 역량을 강화하겠습니다.

둘째, 품질 '안전성과 신뢰성'은 절대 타협하지 않고 시장의 신뢰를 확보하겠습니다.

최근 배터리 시장이 확장되면서 더욱 중요해지고 있는 것이 바로 안전성과 신뢰성입니다. 지금까지 용도별 배터리 전 영역에서 업계 표준을 만들어 왔던 저력을 바탕으로 최고의 품질을 만들어 내기 위하여 개발 품질 및 공정 능력 개선으로 주요 불량에 대한 근본 원인을 개선하겠습니다. 또한, 사업과 모든 의사 결정의 최우선 순위를 품질에 두어 업무를 추진하고, 현장의 품질 내용이 실시간으로 Top Management에게 Speak-up 될 수 있도록 시스템과 문화를 혁신하겠습니다.

셋째, 미래 사업 준비를 통해 수익 동반 성장 기반을 마련하겠습니다.

꿈임 없는 혁신을 추구하여 경쟁사와의 기술 격차를 벌리고, 새로운 수익 창출 구조를 만들겠습니다. 안전성 향상을 위한 전고체전지와 고에너지 밀도의 경량화가 가능한 리튬황전지를 개발하여 차세대전지 시장을 선점하고, 메탈의 안정적 소성과 Cost 경쟁력 제고를 위하여 광산업체 및 소재 공급사와의 협력을 통한 Value chain확장을 적극적으로 추진하겠습니다. 나아가 지금까지 축적해온 배터리 데이터 및 차량 운영 데이터를 활용하여 배터리 제조뿐만 아니라 리스나 리유즈에 필요한 인증 서비스 등 'e-Platform'의 사업화도 적극적으로 준비하겠습니다.

마지막으로, 환경 / 사회 / 고객에게 지속 가능한 에너지 솔루션을 제공할 것입니다.

최근 국내외 ESG 이슈에 대한 규제 및 이니셔티브가 강화됨에 따라 사업의 가치 제고뿐만 아니라 영속적인 기업으로 거듭나기 위하여 배터리 업계를 선도하는 Sustainability 체계를 구축하겠습니다. 배터리 생산 과정에서의 탄소 배출을 감축하기 위해 단계적으로 사용되는 전력의 100%를 재생 에너지로 전환하고, 투명하고 추적 가능한 공급망 구축을 통해 공급망의 환경 / 인권 / 반부패 문제에 대해서도 책임을 다하겠습니다. 또한 자원 선순환을 위해 중고 배터리를 재사용하고, 폐배터리를 정제하여 배터리 생산에 필요한 소재로 재가공하는 리사이클 체계를 구축하겠습니다.

LG에너지솔루션은 국내 최초로 리튬이온전지의 양산체계를 구축하였고, 전기차 배터리 선제적 투자를 통해 전기차 시장의 시작부터 함께했습니다. 지난 30여년 동안 시장을 선도하는 세계 최초, 최고의 역사를 디딤돌 삼아 2021년을 '도전과 혁신'의 원년으로 만들어 앞으로 고객과 주주의 가치 제고뿐만 아니라, 사회적 책임을 다하는 기업으로 성장할 수 있도록 노력하겠습니다.

감사합니다.

2021. 3. 24

LG에너지솔루션 CEO 김종현

제품군

PRODUCT CATEGORY

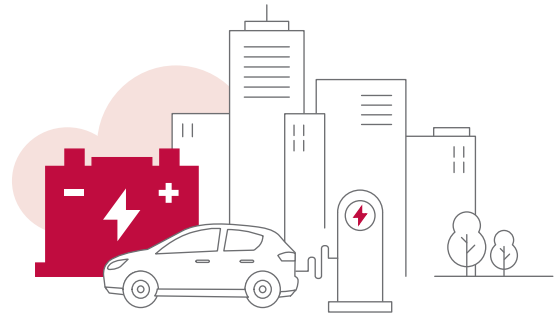


- 자동차 전지와 소형 전지

자동차전지

Advanced Automotive Battery

세계 최고의 기술력이 집약된 배터리 제품으로
전기차 대중화에 앞장섭니다.



셀, 모듈, BMS(Battery Management System), 팩은 물론 기술 지원까지 전기차 배터리 분야의
차별화된 솔루션과 성능 및 안전성을 두루 갖춘 파우치 배터리로 전세계 완성차 업체 20여곳을 고객사로
확보하며 글로벌 전기차 시장을 선도하고 있습니다.

여기에 에너지밀도를 극대화하고 전기차의 주행거리를 높인 '롱셀' 배터리 등 다양한 제품을 선보이며
경쟁사와 차별화된 포트폴리오를 구축하고 있습니다.



- 소형 전지



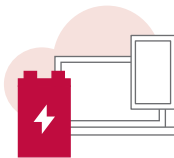
- ESS 전지 (통신용UPS3)

소형전지**IT&New Application
Battery Division**

IT기기·LEV·전동공구 등 신시장을
적극 공략하여 Wireless 혁명을 이끕니다.

고용량·고출력·초슬림 뿐만 아니라 형태가 자유로운
프리폼 배터리 등을 세계 최초로 개발하여 시장을 선도하고 있습니다.

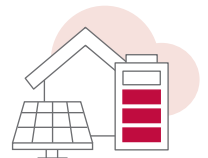
스마트폰, 노트북 등 IT기기 배터리뿐만 아니라
LEV(Light Electric Vehicle), 전전자전거, 전동공구, 무선이어폰 등
다양한 분야에 혁신적인 소형 배터리 제품을 탑재하고 있습니다.

**ESS전지****ESS Battery Division**

다양한 ESS 배터리 제품
공급으로 스마트그리드 시대를
열어갑니다.

세계 최고의 경쟁력으로 평가받는 우수한 기술력과 양산 능력을
바탕으로 전력망/상업/주택/UPS용 등 다양한 ESS 용도의 고객을
확보하여 ESS 시장을 선도하고 있습니다.

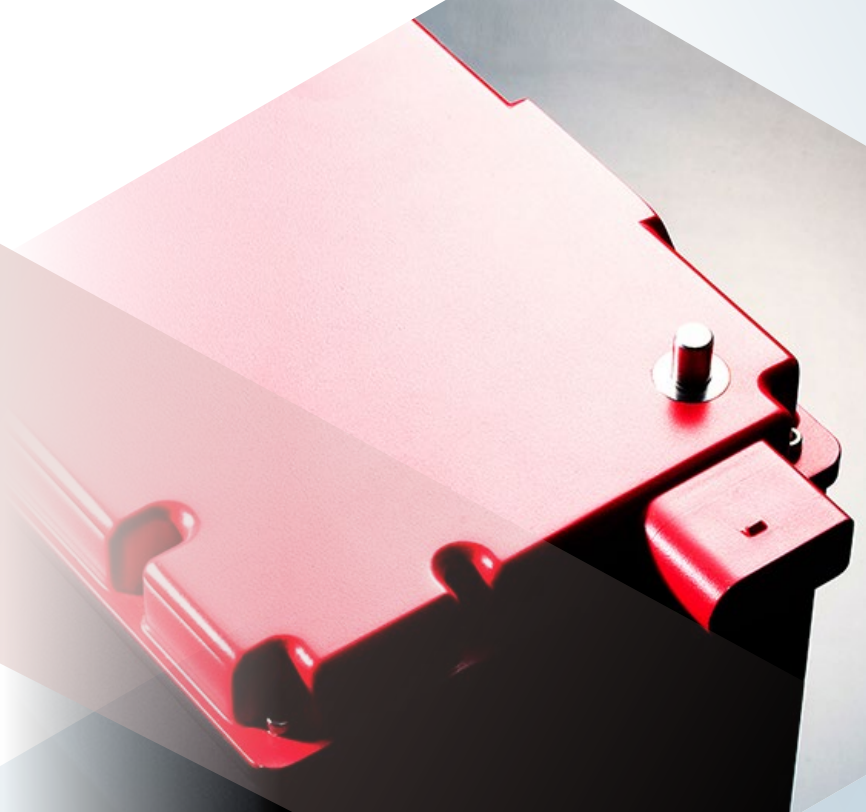
고에너지/고출력 전력망용 제품 및 지역별 고객 니즈를
반영한 다양한 주택용 제품을 개발하는 등 고객의 편의성을
극대화한 제품을 선보이고 있습니다.



1

BUSINESS REPORT

영업보고서





1. 회사의 개황	08
2. 영업의 경과 및 성과	10
3. 모회사, 자회사 및 기업결합 사항 등	11
4. 영업실적 및 재산상태	12
5. 회사가 대처할 과제	13
6. 이사 및 감사 현황	13
7. 대주주 현황	13
8. 회사, 회사 및 자회사 또는 자회사의 타회사에 대한 출자 현황	14
9. 주요 채권자 등	14
10. 결산기 후에 발생한 중요한 사항	14
11. 기타 영업에 관한 중요한 사항	15

1. 회사의 개황

1. 회사의 목적

- 배터리 CELL, 배터리 PACK의 수입, 개발, 제조 및 매매
- 배터리 소재의 수입, 개발, 제조 및 매매
- 배터리 가치평가 및 인증과 관련된 일체의 사업
- 중고 배터리 거래 중개업
- 전기차 및 전기차 배터리의 리스 관련 사업
- 데이터저장용 자재 또는 부품 및 제품의 수입, 제조, 가공 및 매매
- 전력저장용 설비 및 관련 제품의 제조, 설치 및 매매
- 발전·송전·변전·배전을 포함하는 전기에너지 관련 사업
- 신재생에너지의 수입, 개발, 제조 및 매매와 관련된 사업
- 에너지의 진단 및 효율화 관련 사업
- 태양에너지산업에 관련되는 제품의 제조, 가공 및 매매와 시공을 포함한 전기 공사업
- 국내·외 광물 개발과 관련된 사업
- 각종 기계(금형 포함)의 제조, 가공 및 매매
- 운송기구 및 동 부품품과 그 관련품의 제조, 가공 및 매매
- 기타 정관에 기재된 사업 등 33개

2. 중요한 사업의 내용

- EV, LEV, ESS, IT기기, 전동 공구 등에 적용되는 전지 관련 제품의 연구, 개발, 제조, 판매

3. 사업장 현황

명칭	주요 사업내용 또는 제품	소재지
본사	전사 경영전략 수립 등	서울특별시 영등포구 여의대로 108
오창공장	전지 배터리 생산	충북 청주시 흥덕구 옥산면 과학산업3로 29
대전 기술연구원	신소재 연구 개발	대전광역시 유성구 문지로 188 (문지동)
마곡 사이언스파크	신소재 연구 개발	서울특별시 강서구 마곡중앙 10로 30
과천 R&D 캠퍼스	신소재 연구 개발	경기도 과천시 장군마을3길 36

1. 회사의 개황

4. 종업원 현황

2020년 12월 31일 현재

구분	사무직	생산직	계
남	4,345 명	2,047 명	6,392 명
여	1,052 명	80 명	1,132 명
계	5,397 명	2,127 명	7,524 명

5. 주식에 관한 사항

(1) 발행한 주식의 종류와 수

(단위 : 백만원, 주)

주식의 종류	주식수	금액	구성비
기명식 보통주	200,000,000	100,000	100%
계	200,000,000	100,000	100%

(2) 자본금 변동 현황 : 해당사항 없음

(3) 주식사무

결산일	12월 31일
정기주주총회	사업연도 종료 후 3개월 이내
주주명부 폐쇄기간	1월 1일부터 1월 31일까지 (기준일 : 12월 31일)
공고방법	회사 인터넷 홈페이지: http://www.lgensol.com
주권의 종류	일주권, 오주권, 일십주권, 오십주권, 일백주권, 오백주권, 일천주권, 일만주권 (8종)

6. 사채에 관한 사항

(단위 : 백만 해당통화)

종류	발행일	통화	발행금액	이자율	잔액	상환일	
LG에너지솔루션 제1회 (舊 LG화학 제52-3회)	공모무보증	2019-03-13	KRW	200,000	2.21%	200,000	2026-03-13
EUR 외화사채 (2023년 만기)	외화사채	2019-04-15	EUR	500	0.50%	500	2023-04-15
USD 외화사채 (2024년 만기)	외화사채	2019-04-15	USD	500	3.25%	500	2024-10-15
USD 외화사채 (2029년 만기)	외화사채	2019-04-15	USD	500	3.63%	500	2029-04-15

2. 영업의 경과 및 성과

1. 제품 생산실적

(단위 : 백만원)

구분	제 1 기
주식회사 LG에너지솔루션	503,305

2. 판매실적

(단위 : 백만원)

구분	판매 구분	제 1 기
주식회사 LG에너지솔루션	내수	120,014
	수출	512,940
	소계	632,954

3. 주요설비 신설 및 확장과 자금조달 현황

(단위 : 백만원)

구분	금액	자금조달현황	비고
오창 전극 Pilot Line 투자	25,735	내부창출 현금 및 차입금	자금조달 현황은 재무제표 참조
소형전지 제품개발 투자	3,457		
오창 Low Volume 셀라인 투자	1,128		

3. 모회사, 자회사 및 기업결합 사항 등

1. 모회사 현황

(단위 : 백만원)

모회사의 상호	주식회사 LG화학
모회사의 주소	서울시 영등포구 여의도동 여의대로 128 LG트윈타워
자본금	391,406
주요사업	석유화학제품 제조 등

2. 자회사 현황

지역	회사				당사와의 관계	
	상호	소재지	자본금	주요업종	소유주식수	소유비율
중국	LG Chem (Nanjing) Information & Electronics Materials Co.,Ltd.	중국 남경	USD 1,134,118천	소형 전지 제조/판매	-	80.80%
	Nanjing LG Chem New Energy Battery Co.,Ltd.	중국 남경	USD 79,570천	자동차 전지 제조/판매	-	50.00%
	LG Chem Nanjing Energy Solution Co., Ltd.	중국 남경	USD 671,526천	자동차 전지 제조/판매	-	100.00%
미주 및 유럽	LG Energy Solution Michigan Inc.	미국 미시간	USD 558,255천	자동차 전지 제조	1,202	100.00%
	LG Energy Solution Europe GmbH	독일 프랑크푸르트	EUR 25,915천	판매/무역	-	100.00%
	LG Chem Wroclaw Energy sp. z o.o.	폴란드 브로츠와프	USD 1,503,214천	자동차 전지 제조	59,668,794	100.00%
	LG Energy Solution Australia Pty Ltd	호주 멀그레이브	USD 395천	ESS 전지 판매	520,000	100.00%

4. 영업실적 및 재산상태

1. 영업실적 (요약 손익계산서)

(단위 : 백만원)

구분	제 1 기
1. 매출액	632,954
2. 매출원가	(482,826)
3. 매출총이익	150,128
4. 판매비와 관리비	(659,258)
5. 영업손실	(509,130)
6. 영업외손익	(21,028)
7. 세전계속사업손익	(530,158)
8. 법인세 수익	152,178
9. 계속사업손익	(377,980)
10. 중단사업손익	-
11. 당기순손실	(377,980)

2. 재산상태 (요약 재무상태표)

(단위 : 백만원)

구분	제 1 기
자산	12,342,717
1. 유동자산	4,188,435
2. 비유동자산	8,154,282
부채	5,090,619
1. 유동부채	2,906,851
2. 비유동부채	2,183,768
자본	7,252,098
1. 자본금	100,000
2. 자본잉여금	7,510,351
3. 자본조정	-
4. 기타포괄손익누계액	17,270
5. 결손금	(375,523)
당기순손실	(377,980)
부채와 자본총계	12,342,717

5. 회사가 대처할 과제

- 'CEO 인사말'에 포함

6. 이사 및 감사 현황

구분	성명	직책	담당업무 또는 주된 직업	회사와의 거래관계	비고
사내이사	김종현	이사	現 주식회사 LG에너지솔루션 CEO	無	-
	이창실	이사	現 주식회사 LG에너지솔루션 CFO	”	-
기타	신학철	이사	現 주식회사 LG화학 CEO	”	이사회위원장
비상무이사	하범중	이사	現 주식회사 LG 재경팀장	”	-
감사	차동석	감사	現 주식회사 LG화학 CFO	”	-

7. 대주주 현황

(단위 : 보통주)

주주성명	소유주식수 ^{주1)}	소유비율	회사와의 거래관계
주식회사 LG화학	200,000,000주	100.00%	최대주주 본인

주1) 상기 소유주식수는 2020년 12월 31일 기준임

8. 회사, 회사 및 자회사 또는 자회사의 타회사에 대한 출자 현황

지역	타회사 명칭	투자 및 출자회사 (당사 또는 자회사)	다른 회사에 출자한		당사에 출자한 타회사	
			소유주식수	소유비율	소유주식수	소유비율
국내	HL그린파워 주식회사	주식회사 LG에너지솔루션	2,842,000	49.00%	-	-
	LG Chem (Nanjing) Information & Electronics Materials Co.,Ltd.	주식회사 LG에너지솔루션	-	80.80%	-	-
	Nanjing LG Chem New Energy Battery Co.,Ltd.	주식회사 LG에너지솔루션	-	50.00%	-	-
중국	LG Chem Nanjing Energy Solution Co., Ltd.	주식회사 LG에너지솔루션	-	100.00%	-	-
	Jiangxi VL Battery Co.Ltd	주식회사 LG에너지솔루션	-	34.00%	-	-
	WUXI CL New Energy Technology Ltd	주식회사 LG에너지솔루션	-	30.00%	-	-
미주 및 유럽	LG Energy Solution Michigan Inc.	주식회사 LG에너지솔루션	1,202	100.00%	-	-
	Ultium Cells LLC	LG Energy Solution Michigan, Inc.	-	50.00%	-	-
	LG Energy Solution Europe GmbH	주식회사 LG에너지솔루션	-	100.00%	-	-
	LG Chem Wroclaw Energy sp. z o.o.	주식회사 LG에너지솔루션	59,668,794	100.00%	-	-
	LG Energy Solution Australia Pty Ltd	주식회사 LG에너지솔루션	520,000	100.00%	-	-
베트남	VINFAST LITHIUM BATTERY PACK LLC	주식회사 LG에너지솔루션	-	35.00%	-	-

9. 주요 채권자 등

- 해당사항 없음

10. 결산기 후에 발생한 중요한 사항

- 회사는 2021년 1월 중 솔루스첨단소재 주식회사의 자회사인 Doosan Electro-Materials Luxembourg S.arl("DEL")의 지분 6.28%를 양수 하였습니다.

11. 기타 영업에 관한 중요한 사항

1. 영업실적 (요약 연결손익계산서)

(단위 : 백만원)

구분	제 1 기
1. 매출액	1,461,068
2. 매출원가	(1,237,020)
3. 매출총이익	224,048
4. 판매비와 관리비	(699,254)
5. 영업손실	(475,206)
6. 영업외손익	(129,648)
7. 세전계속사업손익	(604,854)
8. 법인세 수익	147,345
9. 계속사업손익	(457,509)
10. 중단사업손익	5,738
11. 당기순손실	(451,771)

2. 재산상태 (요약 연결재무상태표)

(단위 : 백만원)

구분	제 1 기
자산	19,941,795
1. 유동자산	9,085,706
2. 비유동자산	10,856,089
부채	12,376,390
1. 유동부채	6,889,227
2. 비유동부채	5,487,163
자본	7,565,405
1. 자본금	100,000
2. 자본잉여금	7,231,468
3. 자본조정	-
4. 기타포괄손익누계액	1,205
5. 결손금	(453,058)
당기순손실	(451,771)
6. 비지배지분	685,790
부채와 자본총계	19,941,795

2

AUDIT REPORT

감사보고서





1. 감사의 감사보고서	18
2. 독립된 감사인의 감사보고서	19

1. 감사의 감사보고서

본 감사는 주식회사 LG에너지솔루션의 제 1기 사업연도(2020.12.1 ~ 2020. 12. 31)의 회계 및 업무에 대한 감사를 실시하고 그 결과를 다음과 같이 보고합니다.

1. 감사방법의 개요

(가) 회계감사

제 1기 사업연도의 재무제표·연결재무제표에 대한 회계감사를 위하여 다음과 같은 절차를 실시하였습니다.

첫째, 재무제표·연결재무제표 및 등 부속명세서의 적정성을 확인하기 위해서 내부감사부서로 하여금 회계에 관한 장부와 관계서류를 열람, 대조, 실사, 조회 기타 적절한 감사절차를 실시하도록 하고 그 결과를 보고받았으며 필요한 시정조치를 확인하였습니다.

둘째, 재무제표·연결재무제표에 대해서는 회계감사기준을 준수하여 수행한 외부감사인의 검토결과 및 회계감사 결과를 각각 보고 받고 그 내용을 검토·확인하였습니다.

(나) 업무감사

업무감사를 위하여 이사회 및 기타 중요한 회의에 출석하고 필요하다고 인정되는 경우 이사로부터 업무에 관한 보고를 받았으며 중요한 업무에 관한 서류를 열람하고 그 내용을 검토하는 등의 절차를 수행하였습니다.

2. 재무제표·연결재무제표에 관한 사항

제 1기 사업연도의 재무제표·연결재무제표는 법령, 정관 및 한국채택국제회계기준에 따라 회사의 재무상태, 경영성과, 현금흐름의 내용, 자본의 변동내역 및 주식을 중요성의 관점에서 적정하게 표시하고 있습니다.

3. 결손금처분계산서에 관한 사항

결손금처분계산서는 법령 및 정관에 따라 작성되어 있습니다.

4. 영업보고서에 관한 사항

영업보고서는 법령 및 정관에 따라 회사의 현황을 적정하게 표시하고 있습니다.

2021년 3월 4일
주식회사 LG에너지솔루션

감사 차 동 석



2. 독립된 감사인의 감사보고서

주식회사 LG에너지솔루션 주주 및 이사회 귀중

감사의견

우리는 주식회사 LG에너지솔루션과 그 종속기업들(이하 "연결회사")의 연결재무제표를 감사하였습니다. 해당 연결재무제표는 2020년 12월 31일 현재의 연결재무상태표, 2020년 12월 1일부터 2020년 12월 31일까지 1개월 보고기간의 연결손익계산서, 연결포괄손익계산서, 연결자본변동표, 연결현금흐름표 그리고 유의적인 회계정책의 요약을 포함한 재무제표의 주석으로 구성되어 있습니다.

우리의 의견으로는 별첨된 연결회사의 연결재무제표는 회사의 2020년 12월 31일 현재의 연결재무상태, 2020년 12월 1일부터 2020년 12월 31일까지 1개월 보고기간의 연결재무성과 및 연결현금흐름을 한국채택국제회계기준에 따라, 중요성의 관점에서 공정하게 표시하고 있습니다.

감사의견근거

우리는 대한민국의 회계감사기준에 따라 감사를 수행하였습니다. 이 기준에 따른 우리의 책임은 이 감사보고서의 연결재무제표감사에 대한 감사인의 책임 단락에 기술되어 있습니다. 우리는 연결재무제표감사와 관련된 대한민국의 윤리적 요구사항에 따라 회사로부터 독립적이며, 그러한 요구사항에 따른 기타의 윤리적 책임들을 이행하였습니다. 우리가 입수한 감사증거가 감사의견을 위한 근거로서 충분하고 적합하다고 우리는 믿습니다.

강조사항

감사의견에 영향을 미치지 않는 사항으로서 이용자는 다음 사항들에 주의를 기울여야 할 필요가 있습니다.

강조사항 - 물적분할설립

연결재무제표에 대한 주석 1에 기술하고 있는 바와 같이 회사는 주식회사 LG화학의 전지사업부문이 2020년 12월 1일자로 물적분할설립된 신설회사로서 2020년 12월 1일자로 설립등기를 완료하였습니다. 연결회사의 설립시 자본금은 100,000백만원입니다. 분할기일인 2020년 12월 1일 이후 거래는 분할된 회사의 연결재무제표에 반영되었습니다.

강조사항 - 영업환경의 중요한 불확실성

연결재무제표에 대한 주석 4에서는 경영진이 COVID-19(코로나바이러스감염증-19)의 확산이 기업의 생산능력과 고객에 대한주문 이행능력에 미칠 수 있는 영향과 관련한 불확실성 및 이러한 사건이나 상황을 다루기 위해 취해진 조치와 계획을 설명합니다.

연결재무제표에 대한 경영진과 지배기구의 책임

경영진은 한국채택국제회계기준에 따라 이 연결재무제표를 작성하고 공정하게 표시할 책임이 있으며, 부정이나 오류로 인한 중요한 왜곡표시가 없는 연결재무제표를 작성하는데 필요하다고 결정한 내부통제에 대해서도 책임이 있습니다.

경영진은 연결재무제표를 작성할 때, 회사의 계속기업으로서의 존속능력을 평가하고 해당되는 경우, 계속기업 관련 사항을 공시할 책임이 있습니다. 그리고 경영진이 기업을 청산하거나 영업을 중단할 의도가 없는 한, 회계의 계속기업전제의 사용에 대해서도 책임이 있습니다.

지배기구는 회사의 재무보고절차의 감시에 대한 책임이 있습니다.

연결재무제표감사에 대한 감사인의 책임

우리의 목적은 회사의 연결재무제표에 전체적으로 부정이나 오류로 인한 중요한 왜곡표시가 없는지에 대하여 합리적인 확신을 얻어 우리의 의견이 포함된 감사보고서를 발행하는데 있습니다. 합리적인 확신은 높은 수준의 확신을 의미하나, 감사기준에 따라 수행된 감사가 항상 중요한 왜곡표시를 발견한다는 것을 보장하지는 않습니다. 왜곡표시는 부정이나 오류로부터 발생할 수 있으며, 왜곡표시가 연결재무제표를 근거로 하는 이용자의 경제적 의사결정에 개별적으로 또는 집합적으로 영향을 미칠 것이 합리적으로 예상되면, 그 왜곡표시는 중요하다고 간주됩니다.

감사기준에 따른 감사의 일부로서 우리는 감사의 전 과정에 걸쳐 전문가적 판단을 수행하고 전문가적 의구심을 유지하고 있습니다.

또한, 우리는:

- 부정이나 오류로 인한 연결재무제표의 중요왜곡표시위험을 식별하고 평가하며 그러한 위험에 대응하는 감사절차를 설계하고 수행합니다. 그리고 감사의견의 근거로서 충분하고 적합한 감사증거를 입수합니다. 부정은 공모, 위조, 의도적인 누락, 허위진술 또는 내부통제 무력화가 개입될 수 있기 때문에 부정으로 인한 중요한 왜곡표시를 발견하지 못할 위험은 오류로 인한 위험보다 큽니다.
- 상황에 적합한 감사절차를 설계하기 위하여 감사와 관련된 내부통제를 이해합니다. 그러나 이는 내부통제의 효과성에 대한 의견을 표명하기 위한 것이 아닙니다.
- 연결재무제표를 작성하기 위하여 경영진이 적용한 회계정책의 적합성과 경영진이 도출한 회계추정치와 관련 공시의 합리성에 대하여 평가합니다.
- 경영진이 사용한 회계의 계속기업전제의 적절성과, 입수한 감사증거를 근거로 계속기업으로서의 존속능력에 대하여 유의적 의문을 초래할 수 있는 사건이나, 상황과 관련된 중요한 불확실성이 존재하는지 여부에 대하여 결론을 내립니다. 중요한 불확실성이 존재한다고 결론을 내리는 경우, 우리는 연결재무제표의 관련 공시에 대하여 감사보고서에 주의를 환기시키고, 이들 공시가 부적절한 경우 의견을 변형시킬 것을 요구받고 있습니다. 우리의 결론은 감사보고서일까지 입수된 감사증거에 기초하나, 미래의 사건이나 상황이 회사의 계속기업으로서 존속을 중단시킬 수 있습니다.
- 공시를 포함한 연결재무제표의 전반적인 표시와 구조 및 내용을 평가하고, 연결재무제표의 기초가 되는 거래와 사건을 연결재무제표가 공정한 방식으로 표시하고 있는지 여부를 평가합니다.

우리는 여러 가지 사항들 중에서 계획된 감사범위와 시기 그리고 감사 중 식별된 유의적 내부통제 미비점 등 유의적인 감사의 발견사항에 대하여 지배기구와 커뮤니케이션합니다.

2021년 3월 11일

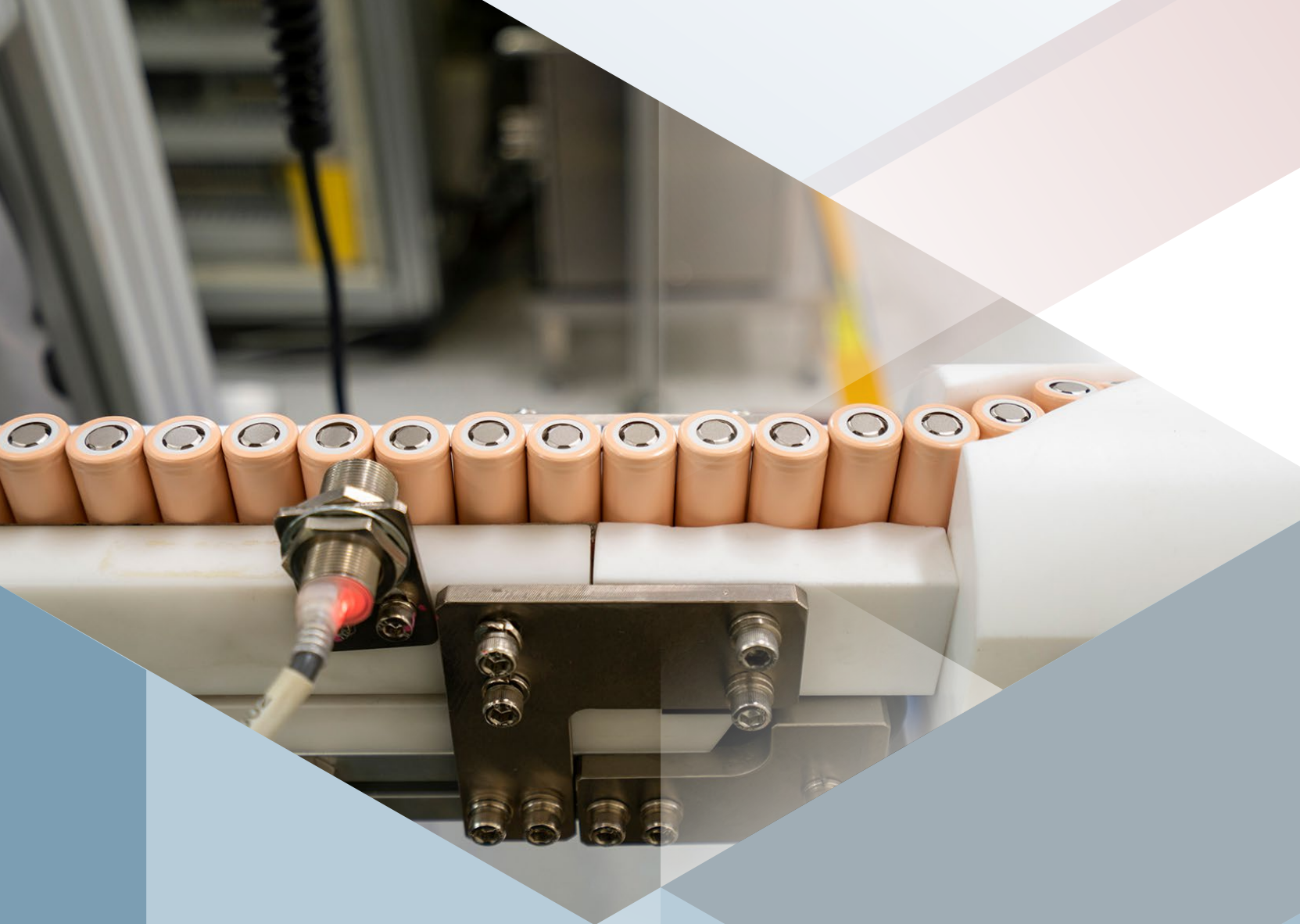
서울특별시 용산구 한강대로 100

삼 일 회 계 법 인

대표이사

尹勳洙





별도재무제표

1. 별도재무상태표	24
2. 별도손익계산서	26
3. 별도포괄손익계산서	26
4. 별도결손금처리계산서	27
5. 별도자본변동표	27
6. 별도현금흐름표	28

연결재무제표

1. 연결재무상태표	29
2. 연결손익계산서	31
3. 연결포괄손익계산서	32
4. 연결자본변동표	33
5. 연결현금흐름표	34

3

FINANCIAL REPORT

재무제표



1. 별도재무상태표

제 1 기 2020년 12월 31일 현재
(단위 : 백만원)

과목	제 1 기	
자산		
I. 유동자산		4,188,435
1. 현금및현금성자산	536,731	
2. 매출채권	1,547,136	
3. 기타수취채권	1,072,733	
4. 선급법인세	22	
5. 기타유동금융자산	23,821	
6. 기타유동자산	58,243	
7. 재고자산	949,749	
II. 비유동자산		8,154,282
1. 장기매출채권	26,291	
2. 기타장기수취채권	454,026	
3. 종속기업투자자산	4,444,021	
4. 관계기업 및 공동기업투자자산	43,084	
5. 이연법인세자산	1,088,093	
6. 유형자산	1,528,296	
7. 무형자산	273,133	
8. 투자부동산	255,086	
9. 기타비유동자산	42,252	
자산총계		12,342,717

1. 별도재무상태표

제 1 기 2020년 12월 31일 현재
(단위 : 백만원)

과목	제 1 기	
부채		
I. 유동부채		2,906,851
1. 매입채무	1,272,958	
2. 기타지급채무	378,665	
3. 차입금	2,273	
4. 기타유동금융부채	62,544	
5. 유동성충당부채	984,235	
6. 기타유동부채	206,176	
II. 비유동부채		2,183,768
1. 기타장기지급채무	1,563	
2. 차입금	1,947,264	
3. 기타비유동금융부채	41,768	
4. 비유동성충당부채	110,325	
5. 순확정급여부채	42,786	
6. 기타비유동부채	40,062	
부채총계		5,090,619
자본		
I. 자본금	100,000	
II. 자본잉여금	7,510,351	
III. 기타포괄손익누계액	17,270	
IV. 결손금	(375,523)	
자본총계		7,252,098
부채와 자본총계		12,342,717

2. 별도손익계산서

제 1 기 2020년 12월 1일부터 2020년 12월 31일까지
(단위 : 백만원)

과목	제 1 기
I. 매출	632,954
II. 매출원가	(482,826)
III. 매출총이익	150,128
IV. 판매비와 관리비	(659,258)
V. 영업손실	(509,130)
VI. 금융수익	24,978
VII. 금융비용	(37,549)
VIII. 기타영업외수익	24,462
IX. 기타영업외비용	(32,919)
X. 법인세비용차감전손실	(530,158)
XI. 법인세수익	152,178
XII. 당기순손실	(377,980)
XIII. 주당손실	
1. 보통주 기본 주당손실	(1,890) 원

3. 별도포괄손익계산서

제 1 기 2020년 12월 1일부터 2020년 12월 31일까지
(단위 : 백만원)

과목	제 1 기
I. 당기순손실	(377,980)
II. 기타포괄손익	3,822
1. 당기손실으로 재분류되지 않는 항목	2,457
(1) 순확정급여부채의 재측정요소	3,389
(2) 기타포괄손익 법인세 효과	(932)
2. 후속적으로 당기손실으로 재분류될 수 있는 항목	1,365
(1) 현금흐름위험회피	1,883
(2) 기타포괄손익 법인세효과	(518)
III. 당기총포괄손실	(374,158)

4. 별도결손금처리계산서

제 1 기 2020년 12월 1일부터 2020년 12월 31일까지
(단위 : 백만원)

과목	제 1 기
I. 미처리결손금	(375,523)
당기순손실	(377,980)
순확정급여부채의 재측정요소	2,457
II. 차기이월미처리결손금	(375,523)

5. 별도자본변동표

제 1 기 2020년 12월 1일부터 2020년 12월 31일까지
(단위 : 백만원)

과목	자본금	자본잉여금	기타포괄손익누계액	결손금	총계
2020.12.1(당기초)	100,000	7,510,831	15,905	-	7,626,736
총포괄손실:					
당기순손실	-	-	-	(377,980)	(377,980)
순확정급여부채의 재측정요소	-	-	-	2,457	2,457
현금흐름위험회피	-	-	1,365	-	1,365
총포괄손실 소계	-	-	1,365	(375,523)	(374,158)
기타	-	(480)	-	-	(480)
2020.12.31(당기말)	100,000	7,510,351	17,270	(375,523)	7,252,098

6. 별도 현금흐름표

제 1 기 2020년 12월 1일부터 2020년 12월 31일까지
(단위 : 백만원)

과목	제 1 기
I. 영업활동으로 인한 현금흐름	(61,803)
1. 영업으로부터 창출된 현금흐름	(60,756)
2. 이자의 수취	143
3. 이자의 지급	(1,114)
4. 법인세의 납부	(76)
II. 투자활동으로 인한 현금흐름	(647,246)
1. 투자활동으로 인한 현금유입액	6,760
(1) 기타장기수취채권의 감소	728
(2) 유형자산의 처분	6,032
2. 투자활동으로 인한 현금유출액	(654,006)
(1) 기타수취채권의 증가	(600,000)
(2) 기타장기수취채권의 증가	(463)
(3) 종속기업투자자산의 취득	(34,729)
(4) 유형자산의 취득	(14,694)
(5) 무형자산의 취득	(4,120)
III. 재무활동으로 인한 현금흐름	(677)
1. 재무활동으로 인한 현금유입액	-
2. 재무활동으로 인한 현금유출액	(677)
(1) 차입금의 상환	(197)
(2) 주식 발행	(480)
IV. 현금및현금성자산의 감소(I + II + III)	(709,726)
V. 기초 현금및현금성자산	1,251,298
VI. 현금및현금성자산의 환율변동효과	(4,841)
VII. 당기말 현금및현금성자산(IV + V + VI)	536,731

1. 연결재무상태표

제 1 기 2020년 12월 31일 현재
(단위 : 백만원)

과목	제 1 기	
자산		
I. 유동자산		9,085,706
1. 현금및현금성자산	1,493,145	
2. 매출채권	2,931,150	
3. 기타수취채권	819,075	
4. 기타유동금융자산	23,821	
5. 선급법인세	14,944	
6. 기타유동자산	401,600	
7. 재고자산	3,043,138	
8. 매각예정자산	358,833	
II. 비유동자산		10,856,089
1. 장기매출채권	26,291	
2. 기타장기수취채권	81,585	
3. 관계기업 및 공동기업투자자산	48,350	
4. 이연법인세자산	1,356,096	
5. 유형자산	8,683,614	
6. 무형자산	325,786	
7. 투자부동산	255,086	
8. 기타비유동자산	79,281	
자산총계		19,941,795

1. 연결재무상태표

제 1 기 2020년 12월 31일 현재
(단위 : 백만원)

과목	제 1 기	
부채		
I. 유동부채		6,889,227
1. 매입채무	2,592,309	
2. 기타지급채무	1,768,709	
3. 차입금	1,123,038	
4. 유동성충당부채	997,209	
5. 미지급법인세	73,762	
6. 기타유동부채	334,058	
7. 매각예정부채	142	
II. 비유동부채		5,487,163
1. 기타장기지급채무	5,849	
2. 차입금	5,036,286	
3. 기타비유동금융부채	41,768	
4. 비유동성충당부채	242,635	
5. 순확정급여부채	42,786	
6. 이연법인세부채	27,463	
7. 기타비유동부채	90,376	
부채총계		12,376,390
자본		
I. 지배기업의 소유주지분		6,879,615
1. 자본금	100,000	
2. 자본잉여금	7,231,468	
3. 기타포괄손익누계액	1,205	
4. 결손금	(453,058)	
II. 비지배지분		685,790
자본총계		7,565,405
부채와 자본총계		19,941,795

2. 연결손익계산서

제 1 기 2020년 12월 1일부터 2020년 12월 31일까지
(단위 : 백만원)

과목	제 1 기
I. 매출	1,461,068
II. 매출원가	(1,237,020)
III. 매출총이익	224,048
IV. 판매비와 관리비	(699,254)
V. 영업손실	(475,206)
VI. 금융수익	28,840
VII. 금융비용	(138,843)
VIII. 지분법손익	1,206
IX. 기타영업외수익	52,215
X. 기타영업외비용	(73,066)
XI. 법인세비용차감전순손실	(604,854)
XII. 법인세수익	147,345
XIII. 계속영업손실	(457,509)
XIV. 중단영업이익	5,738
XV. 당기순손실	(451,771)
1. 지배기업의 소유주지분	(455,515)
계속영업손실	(460,147)
중단영업이익	4,632
2. 비지배지분	3,744
계속영업이익	2,638
중단영업이익	1,106
XVI. 지배기업의 소유주지분에 대한 주당손익	
1. 보통주 기본 및 희석주당손실	(2,278) 원
2. 보통주 기본 및 희석주당계속영업손실	(2,301) 원

3. 연결포괄손익계산서

제 1 기 2020년 12월 1일부터 2020년 12월 31일까지
(단위 : 백만원)

과목	제 1 기
I. 당기순손실	(451,771)
II. 기타포괄손익	(17,872)
1. 당기순손실로 재분류되지 않는 항목	2,457
(1) 순확정급여부채의 재측정요소	3,389
(2) 기타포괄손익 법인세효과	(932)
2. 후속적으로 당기순손실로 재분류될 수 있는 항목	(20,329)
(1) 해외사업장환산외환차이	(21,737)
(2) 현금흐름위험회피	1,884
(3) 공동기업 및 관계기업 기타포괄손익에 대한 지분	(758)
(4) 기타포괄손익 법인세효과	282
III. 당기 총포괄손실	(469,643)
1. 지배기업의 소유주지분	(467,758)
2. 비지배지분	(1,885)

4. 연결자본변동표

제 1 기 2020년 12월 1일부터 2020년 12월 31일까지
(단위 : 백만원)

과목	지배기업 소유주 지분					비지배지분	총계
	자본금	자본잉여금	기타포괄손익누계액	결손금	소계		
2020.12.1(당기초)	100,000	7,241,329	15,905	-	7,357,234	687,675	8,044,909
총포괄손실:							
당기순손실	-	-	-	(455,515)	(455,515)	3,744	(451,771)
순확정급여부채의 재측정요소	-	-	-	2,457	2,457	-	2,457
해외사업장환산외환차이	-	-	(15,307)	-	(15,307)	(5,629)	(20,936)
현금흐름위험회피	-	-	1,365	-	1,365	-	1,365
기타	-	-	(758)	-	(758)	-	(758)
총포괄손실 소계	-	-	(14,700)	(453,058)	(467,758)	(1,885)	(469,643)
자본에 직접 반영된 소유주와의 거래 등:							
동일지배하 사업결합	-	(9,381)	-	-	(9,381)	-	(9,381)
기타	-	(480)	-	-	(480)	-	(480)
자본에 직접 반영된 소유주와의 거래 등 소계	-	(9,861)	-	-	(9,861)	-	(9,861)
2020.12.31(당기말)	100,000	7,231,468	1,205	(453,058)	6,879,615	685,790	7,565,405

5. 연결현금흐름표

제 1 기 2020년 12월 1일부터 2020년 12월 31일까지
(단위 : 백만원)

과목	제 1 기	
I. 영업활동으로 인한 현금흐름		395,360
1. 영업으로부터 창출된 현금흐름	398,426	
2. 이자의 수취	2,681	
3. 이자의 지급	(5,652)	
4. 법인세의 납부	(95)	
II. 투자활동으로 인한 현금흐름		(884,812)
1. 투자활동으로 인한 현금유입액	13,663	
(1) 기타장기수취채권의 감소	1,904	
(2) 유형자산의 처분	4,145	
(3) 정부보조금 수취	7,614	
2. 투자활동으로 인한 현금유출액	(898,475)	
(1) 기타수취채권의 증가	(603,266)	
(2) 기타장기수취채권의 증가	(1,379)	
(3) 유형자산의 취득	(260,313)	
(4) 무형자산의 취득	(4,128)	
(5) 사업결합	(29,389)	
III. 재무활동으로 인한 현금흐름		(202,987)
1. 재무활동으로 인한 현금유입액	32,922	
(1) 차입금의 증가	32,922	
2. 재무활동으로 인한 현금유출액	(235,909)	
(1) 차입금 등의 상환	(235,429)	
(2) 주식발행비	(480)	
IV. 현금및현금성자산의 감소(I + II + III)		(692,439)
V. 기초 현금및현금성자산		2,200,000
VI. 현금및현금성자산의 환율변동효과		(14,416)
VII. 기말 현금및현금성자산(IV + V + VI)		1,493,145

MEMO

